

BOLETIM DIÁRIO COVID-19 NO AMAZONAS 9/4/2022

735

Municípios	Casos			Nº de óbitos	Incidência (casos/100.000)	Mortalidade (óbitos/100.000)	Letalidade
	Notificados	Confirmados (1)	% de participação por Município				
AMAZONAS	1.652.490	581.641	100%	14.160	6.736,18	163,99	2,43%
MANAUS	952.084	290.491	49,94%	9.699	6.388,04	213,29	3,34%
INTERIOR	700.406	291.150	50,06%	4.461	7.123,54	109,15	1,53%
01 Itacoatiara	51.472	16.016	2,75%	337	7.586,25	159,63	2,10%
02 Iranduba	31.941	12.958	2,23%	175	12.878,58	173,93	1,35%
03 Tefé	26.093	12.857	2,21%	204	10.311,55	163,61	1,59%
04 Manacapuru	26.533	12.239	2,10%	417	6.032,96	205,55	3,41%
05 Parintins	56.484	12.031	2,07%	360	5.053,58	151,22	2,99%
06 Coari	36.191	11.307	1,94%	242	6.377,85	136,50	2,14%
07 Humaitá	23.265	11.094	1,91%	157	9.667,97	136,82	1,42%
08 São Gabriel da Cachoeira	20.557	10.150	1,75%	111	10.692,65	116,93	1,09%
09 Lábrea	9.201	8.869	1,52%	84	9.240,75	87,52	0,95%
10 Presidente Figueiredo	21.126	7.795	1,34%	114	10.313,40	150,83	1,46%
11 Caruarú	22.962	7.553	1,30%	59	12.813,46	100,09	0,78%
12 Maués	19.129	7.279	1,25%	135	5.467,37	101,40	1,85%
13 Manicoré	17.543	7.342	1,26%	109	6.321,25	93,85	1,48%
14 Rio Preto da Eva	15.584	6.584	1,13%	85	9.477,07	122,35	1,29%
15 São Paulo de Olivença	16.650	6.391	1,10%	67	7.806,00	81,83	1,05%
16 Ipixuna	18.132	6.279	1,08%	21	10.151,64	33,95	0,33%
17 Careiro	12.160	5.996	1,03%	89	7.600,10	112,81	1,48%
18 Eirunepé	10.974	5.523	0,95%	34	7.515,78	46,27	0,62%
19 Barcelos	12.108	5.309	0,91%	60	9.265,94	104,72	1,13%
20 Tabatinga	10.647	4.810	0,83%	128	3.506,47	93,31	2,66%
21 Jutai	7.509	4.805	0,83%	39	16.109,52	130,75	0,81%
22 Boca do Acre	9.918	4.178	0,72%	32	5.845,40	44,77	0,77%
23 Autazes	10.120	4.038	0,69%	102	4.898,88	123,75	2,53%
24 Benjamin Constant	10.794	3.987	0,69%	88	4.452,26	96,20	2,21%
25 Atalaia do Norte	7.089	3.910	0,67%	11	9.421,21	26,50	0,28%
26 Itapiranga	7.447	3.831	0,66%	45	20.101,44	236,12	1,17%
27 Barreirinha	5.765	3.754	0,65%	68	5.623,79	101,87	1,81%
28 Urucurituba	6.839	3.715	0,64%	36	7.731,19	74,92	0,97%
29 Alvarães	6.894	3.704	0,64%	46	11.083,60	137,65	1,24%
30 Borba	9.026	3.544	0,61%	71	4.132,84	82,80	2,00%
31 Pauini	10.216	3.383	0,58%	23	8.359,11	56,83	0,68%
32 Envira	8.488	3.425	0,59%	13	8.206,46	31,15	0,38%
33 Novo Airão	8.224	3.290	0,57%	36	8.117,61	88,82	1,09%
34 Nova Olinda do Norte	7.235	3.271	0,56%	71	4.200,55	91,18	2,17%
35 Urucará	6.571	3.208	0,55%	55	9.472,44	162,40	1,71%
36 Santa Isabel do Rio Negro	5.113	3.156	0,54%	56	6.021,94	106,85	1,77%
37 Novo Aripuanã	6.670	2.997	0,52%	31	5.609,73	58,03	1,03%
38 Codajás	6.301	2.966	0,51%	27	4.971,47	45,26	0,91%
39 Marabá	5.909	2.891	0,50%	23	7.614,57	60,58	0,80%
40 Beruri	4.998	2.895	0,50%	35	7.061,33	85,37	1,21%
41 Anori	7.000	2.670	0,46%	33	6.099,95	75,39	1,24%
42 Amaturá	5.025	2.623	0,45%	19	10.914,01	79,06	0,72%
43 Manaquiri	5.898	2.595	0,45%	55	3.879,77	82,23	2,12%
44 Anamá	7.153	2.477	0,43%	11	8.733,36	38,78	0,44%
45 Uarini	3.164	2.466	0,42%	26	8.742,10	92,17	1,05%
46 Santo Antônio do Itá	3.782	2.296	0,39%	47	5.101,75	104,43	2,05%
47 Nhamundá	4.236	2.190	0,38%	40	4.964,81	90,68	1,83%
48 Tapauá	5.261	2.300	0,40%	25	6.435,07	69,95	1,09%
49 São Sebastião do Uatumã	2.792	2.125	0,37%	19	7.275,32	65,05	0,89%
50 Apuí	5.685	2.166	0,37%	36	4.731,63	78,64	1,66%
51 Careiro da Várzea	5.456	2.048	0,35%	28	3.252,41	44,47	1,37%
52 Canutama	3.265	1.961	0,34%	11	6.022,65	33,78	0,56%
53 Guajará	4.347	1.989	0,34%	31	5.724,43	89,22	1,56%
54 Silves	4.644	1.953	0,34%	22	10.221,79	115,15	1,13%
55 Tonantins	4.329	2.045	0,35%	42	5.233,80	107,49	2,05%
56 Fonte Boa	3.784	1.861	0,32%	45	5.072,86	122,66	2,42%
57 Boa Vista do Ramos	3.226	1.667	0,29%	14	4.165,98	34,99	0,84%
58 Japurá	1.939	1.215	0,21%	12	21.168,78	209,07	0,99%
59 Itamarati	3.611	1.088	0,19%	9	6.651,89	55,02	0,83%
60 Juruá	2.961	1.079	0,19%	17	3.520,39	55,46	1,58%
61 Caapiranga	2.970	1.006	0,17%	23	3.691,46	84,40	2,29%

FONTE: Casos confirmados: Secretarias Municipais de Saúde / Óbitos: Serviços de Saúde de Ocorrência do Óbito

LEGENDA: Os 30 Municípios que estão em destaque na cor vermelha, são os que não disponibilizaram informações para atualização do Boletim.

NOVOS CASOS CONFIRMADOS
27

NOVOS CASOS RECUPERADOS (2)
39

ÓBITOS CONFIRMADOS EM 08/04/2022
0

LETALIDADE
2,43%

CASOS NOVOS CONFIRMADOS								
RT-PCR		T. RÁPIDO (anticorpos)		T. RÁPIDO (antígeno)		Clín. Epidemiológico		TOTAL
CAPITAL	INTERIOR	CAPITAL	INTERIOR	CAPITAL	INTERIOR	CAPITAL	INTERIOR	
0	0	0	0	17	10	0	0	27

ÓBITOS CONFIRMADOS					TOTAL
Óbitos confirmados após a data da ocorrência por critério Clínico; Imagem; Clínico Epidemiológico ou Laboratorial				Ocorridos em 08/04/2022	
Capital	Interior	Capital	Interior	Reclassificados pela SEMSA/Manaus, referente aos meses Abril e Maio/2020 (3)	
0	0	0	0	345	
0	0	0	0	14.160	

NÚMERO DE SEPULTAMENTOS EM MANAUS EM 08/04/2022	
Número TOTAL de sepultamentos por dia COVID-19	0

FONTE: (SEMULSP) <https://www.manaus.am.gov.br/noticia/sexta-feira-08-04/>

Boletim Epidemiológico - SESA/MS						
Doença por Coronavírus (COVID-19) em populações indígenas aldeadas						
DSEI	Suspeitos	Confirmados	Descartados	Infectados (atual)	Cura Clínica	Óbitos
Alto Rio Negro	0	2.461	1.191	64	2.370	26
Alto Rio Solimões	0	2.540	1.468	0	2.477	54
Manaus	0	1.523	3.259	0	1.483	26
Médio Rio Purus	0	662	188	0	655	7
Médio Rio Solimões	0	886	1.328	0	873	11
Parintins	0	711	1.350	0	692	19
Vale do Javari	0	1.124	823	0	1.119	3
TOTAL	0	9.907	9.607	64	9.669	146

FONTE: Fichas de notificação e resultados laboratoriais, atualizado em 08/04/2022.

CASO SUSPEITO: caso que apresente sinais/sintomas respiratórios.

CASO CONFIRMADO: caso com resultado positivo em RT-PCR em tempo real, pelo protocolo Charité, Pesquisa de Antígeno, Critério Clínico, Critério Clínico por Imagem e/ou Critério Clínico Epidemiológico.

INFECTADO ATUAL: Caso confirmado para COVID-19, com infecção ativa, que está em isolamento domiciliar

CASO DESCARTADO: Caso que se enquadre na definição de suspeito E apresente resultado laboratorial negativo para SARS-CoV2 OU confirmação laboratorial para outro agente etiológico.

CASO CURADO: Casos em isolamento domiciliar: casos confirmados que passaram do domiciliar, a contar da data de início dos sintomas E que estão assintomáticos. Casos em internação hospitalar: diante da avaliação médica.suspeito elaborada pelo MS.* Após a qualificação das informações com os respectivos DSEI alguns casos suspeitos que não se enquadram na definição de casos foram excluídos.

BOLETIM DIÁRIO COVID-19 NO AMAZONAS 9/4/2022

MANAUS

PACIENTES INTERNADOS POR SRAG EM MANAUS EM 9/4/2022							
REDE	CONFIRMADOS POR COVID-19						
	UTI COVID-19			LEITO CLÍNICO COVID-19			SALA VERMELHA
	TOTAL	COVID-19(4) Primária	COVID-19(4) Secundária	TOTAL	COVID-19 Primária	COVID-19 Secundária	
REDE PÚBLICA	5	5	0	17	13	4	0
Adulto (total)	5	5	0	17	13	4	0
Geral	5	5	0	17	13	4	0
Gestante	0	0	0	0	0	0	0
Oncológico	0	0	0	0	0	0	0
Cardíaco	0	0	0	0	0	0	0
Forças Armadas	0	0	0	0	0	0	0
Infantil	0	0	0	0	0	0	0
REDE PRIVADA	0	0	0	1	0	1	0
SUBTOTAL CONFIRMADOS	5	5	0	18	13	5	0
TOTAL CONFIRMADOS	23						

REDE	SUSPEITOS						
	UTI COVID-19			LEITO CLÍNICO COVID-19			SALA VERMELHA
	TOTAL	COVID-19 Primária	COVID-19 Secundária	TOTAL	COVID-19 Primária	COVID-19 Secundária	
REDE PÚBLICA	0	0	0	0	0	0	1
Adulto (total)	0	0	0	0	0	0	1
Geral	0	0	0	0	0	0	1
Gestante	0	0	0	0	0	0	0
Oncológico	0	0	0	0	0	0	0
Cardíaco	0	0	0	0	0	0	0
Forças Armadas	0	0	0	0	0	0	0
Infantil	0	0	0	0	0	0	0
REDE PRIVADA	0	0	0	0	0	0	0
SUBTOTAL SUSPEITOS	0	0	0	0	0	0	1
TOTAL SUSPEITOS	1						
TOTAL GERAL	24						

FONTE: Secretaria Estado de Saúde do AMAZONAS - SES/AM.

INTERIOR

PACIENTES INTERNADOS POR SRAG EM INTERIOR DO AMAZONAS EM 9/4/2022		
REDE	INTERNADOS POR COVID-19	
	UCI COVID-19	LEITO CLÍNICO COVID-19
REDE PÚBLICA	0	3
TOTAL GERAL	3	

FONTE: Secretaria Estado de Saúde do AMAZONAS - SES/AM.

PACIENTES AGUARDANDO TRANSFERÊNCIA PARA REDE HOSPITALAR COVID				
Nº Paciente	Público		Privado	
	LEITO CLÍNICO	UTI	LEITO CLÍNICO	UTI
Manaus	1	0	0	0
Interior	0	0	0	0
TOTAL	1	0	0	0

FONTE: Secretaria Estado de Saúde do AMAZONAS - SES/AM.

Covid-19 Causa Primária: Interações que ocorreram em função da covid-19.
Covid-19 Causa Secundária: Interação ocorreu por outras patologias e a covid-19 foi diagnosticada através de protocolo de triagem.
Tempo de Isolamento: Para pacientes em UTI por COVID-19 primária - 20 dias. Tempo de isolamento de pacientes com COVID-19 primária em Leito clínico - 10 dias. Para pacientes com SRAG COVID-19 que apresenta melhora clínica e é transferido da UTI para leito clínico, permanecerá em isolamento até completar os 20 dias. Para mais detalhes, consultar Nota Técnica em: https://www.fvs.am.gov.br/media/publicacao/NOTA_TECNICA_CONIUNTA_N%2C%2BA_03-SES-AM_-_FVS-RCP_-_pdf
 Média de permanência de pacientes em UTI por COVID-19 primária é de 10 dias. Já os pacientes com COVID-19 primária em leito clínico permanecem internados em média 4 dias

UNIDADE	CAPACIDADE INSTALADA DA REDE ASSISTENCIAL DE SAÚDE EM MANAUS								
	UTI GERAL			LEITOS CLÍNICOS GERAL			SALA VERMELHA GERAL		
	OCUPADOS	LIVRES	TOTAL	OCUPADOS	LIVRES	TOTAL	OCUPADOS	LIVRES	TOTAL
REDE PÚBLICA	296	168	464	1.997	293	2.290	206	14	220
Adulto (total)	260	130	390	1.778	216	1.994	203	7	210
Geral	198	115	313	1.110	138	1.248	203	3	206
Gestante	27	6	33	534	62	596	0	2	2
Oncológico	10	1	11	59	0	59	0	0	0
Cardíaco	25	8	33	75	16	91	0	2	2
Forças Armadas	6	0	6	19	33	52	0	0	0
Infantil	30	38	68	200	44	244	3	7	10
REDE PRIVADA	131	28	159	460	56	516	0	10	10
TOTAL	427	196	623	2.457	349	2.806	206	24	230

UNIDADE	UTI COVID			LEITOS CLÍNICOS COVID			SALA VERMELHA COVID		
	OCUPADOS	LIVRES	TOTAL	OCUPADOS	LIVRES	TOTAL	OCUPADOS	LIVRES	TOTAL
	REDE PÚBLICA	5	50	55	17	158	175	1	10
Adulto (total)	5	42	47	17	118	135	1	10	11
Geral	5	32	37	17	65	82	1	2	3
Gestante	0	10	10	0	43	43	0	5	5
Oncológico	0	0	0	0	10	10	0	3	3
Cardíaco	0	0	0	0	0	0	0	0	0
Forças Armadas	0	0	0	0	2	2	0	0	0
Infantil	0	8	8	0	38	38	0	0	0
REDE PRIVADA	0	22	22	1	32	33	0	4	4
TOTAL	5	72	77	18	190	208	1	14	15

Unidades que não enviaram informações na data de hoje: SPA Zona Sul; Fundação Hospital Adriano Jorge; Hospital e Maternidade UNIMED; Hospital e Pronto Socorro Delphina Aizi; Instituto de Saúde da Criança do Amazonas - ICAM; Instituto da Mulher e Maternidade Dona Lindu; Hospital Rio Amazonas; Hospital Beneficente Portuguesa; Hospital Santa Júlia; Hospital Universitário Getúlio Vargas; FCECON; Hospital Rio Negro; Hospital Geral Dr. Geraldo da Rocha; Hospital Pronto Socorro da Criança Zona Leste; UPA 24h Campos Sales; Maternidade Alvorada

UNIDADE	CAPACIDADE INSTALADA DA REDE ASSISTENCIAL DE SAÚDE NO INTERIOR DO AMAZONAS					
	UCI GERAL			LEITOS CLÍNICOS GERAL		
	OCUPADOS	LIVRES	TOTAL	OCUPADOS	LIVRES	TOTAL
REDE PÚBLICA	6	39	45	387	1.353	1.740
UNIDADE	UCI COVID			LEITOS CLÍNICOS COVID		
	OCUPADOS	LIVRES	TOTAL	OCUPADOS	LIVRES	TOTAL
REDE PÚBLICA	0	158	158	3	859	862

UNIDADE	TAXA DE OCUPAÇÃO NO INTERIOR DO AMAZONAS			
	UCI		LEITOS CLÍNICOS	
	GERAL	COVID-19	GERAL	COVID-19
REDE PÚBLICA	13,33%	0,00%	22,24%	0,35%

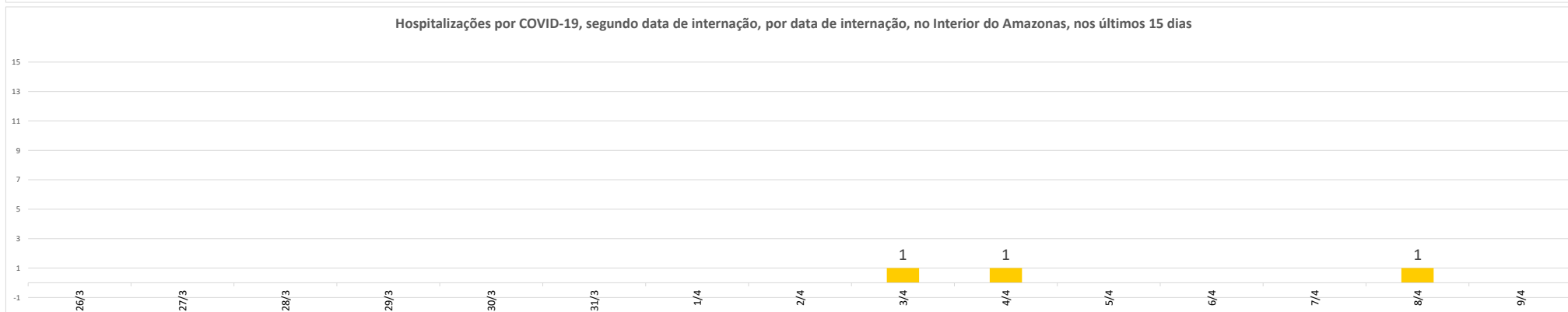
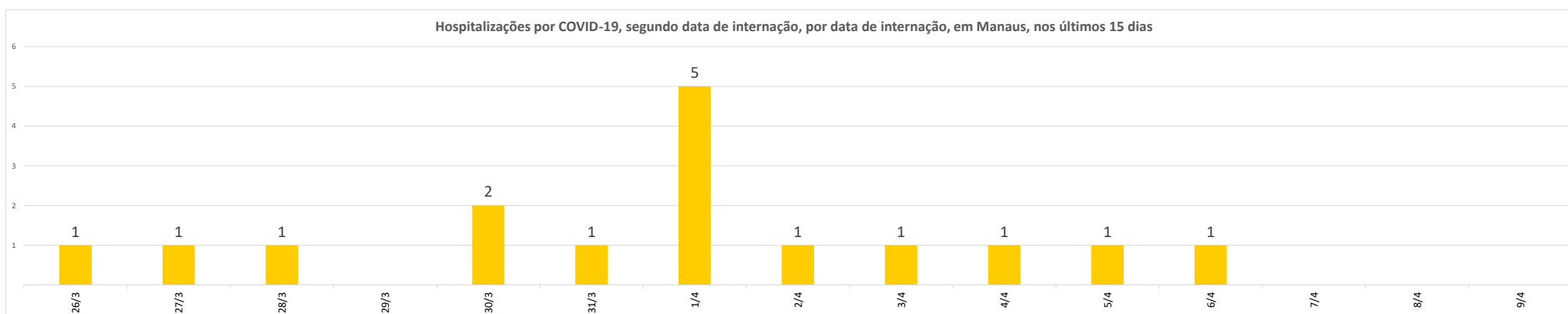
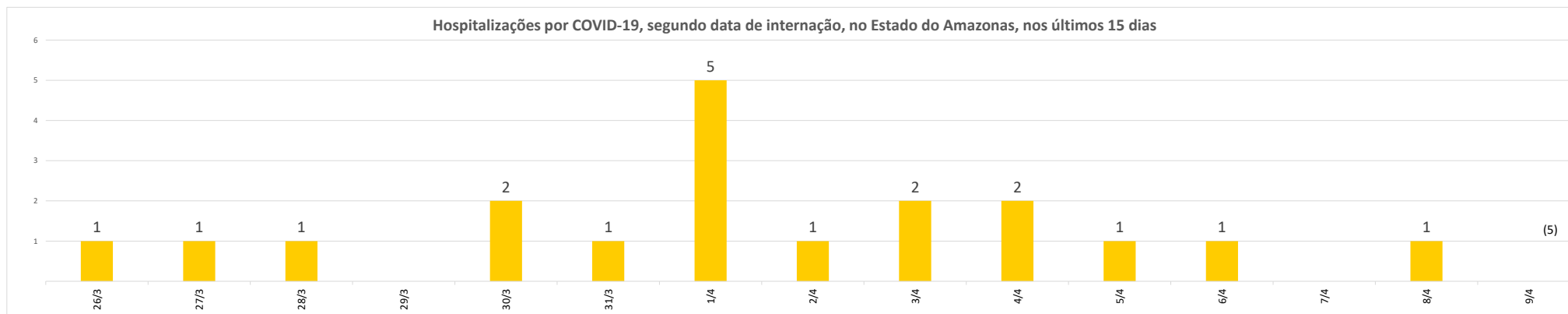
FONTE: Secretaria Estado de Saúde do AMAZONAS - SES/AM.

SITUAÇÃO VACINAL DOS PACIENTES INTERNADOS POR COVID-19 NO AMAZONAS					
CAPITAL		UTI	%	LEITOS CLÍNICOS	%
		TOTAL	5	100%	18
NENHUMA DOSE	ESQUEMA INCOMPLETO	1	20,00%	9	50,00%
	ESQUEMA VACINAL COMPLETO	4	80,00%	6	33,33%
INTERIOR	ESQUEMA VACINAL COMPLETO	0	0,00%	3	16,67%
	TOTAL	0	0%	3	100%
NENHUMA DOSE	ESQUEMA INCOMPLETO	0	0,00%	0	0,00%
	ESQUEMA VACINAL COMPLETO	0	0,00%	0	0,00%
	TOTAL	0	0,00%	0	0,00%

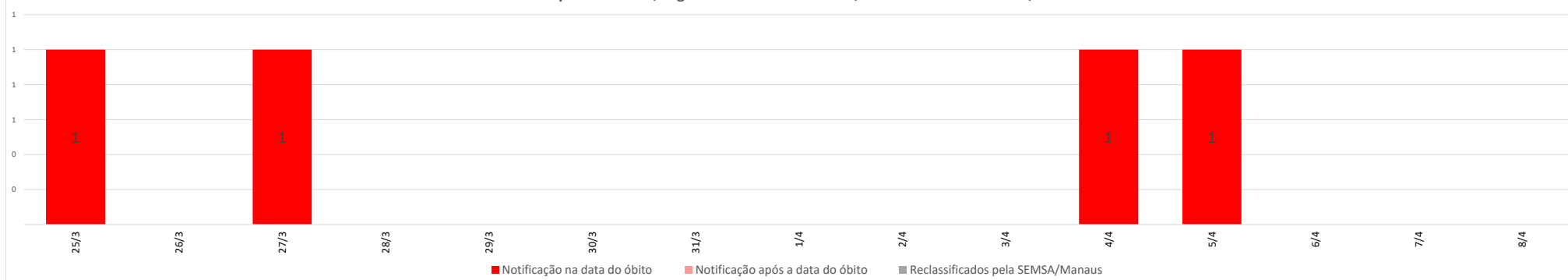
Esquema Vacinal Completo: Doses de vacina em dia, sem atraso (Dose única, Dose única com reforço, Duas doses sem reforço atrasado e Três doses).

Esquema Vacinal Incompleto: Doses de Vacina incompleta

FONTE: Fundação de Vigilância em Saúde do Amazonas Dra. Rosemary Costa Pinto - FVS-RCP.



Óbitos confirmados por COVID-19, segundo data de ocorrência, no Estado do Amazonas, nos últimos 15 dias



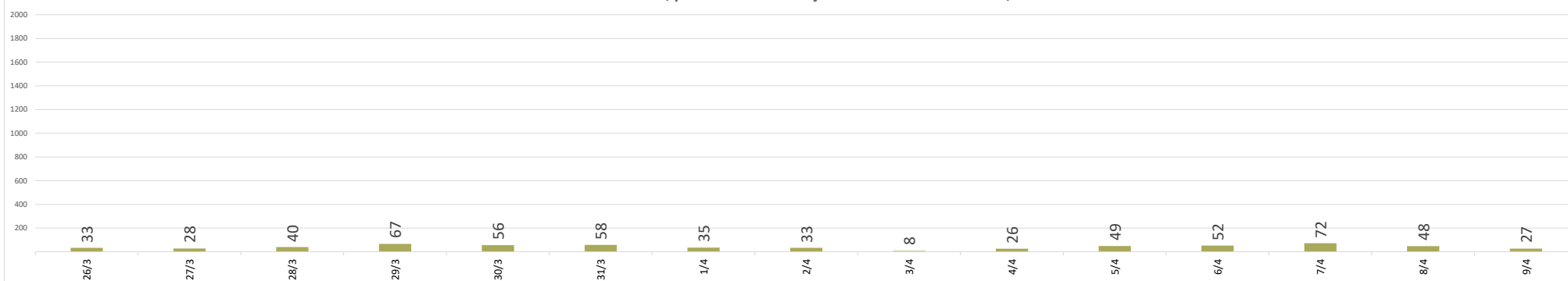
Óbitos confirmados por COVID-19, segundo data de ocorrência, em Manaus, nos últimos 15 dias



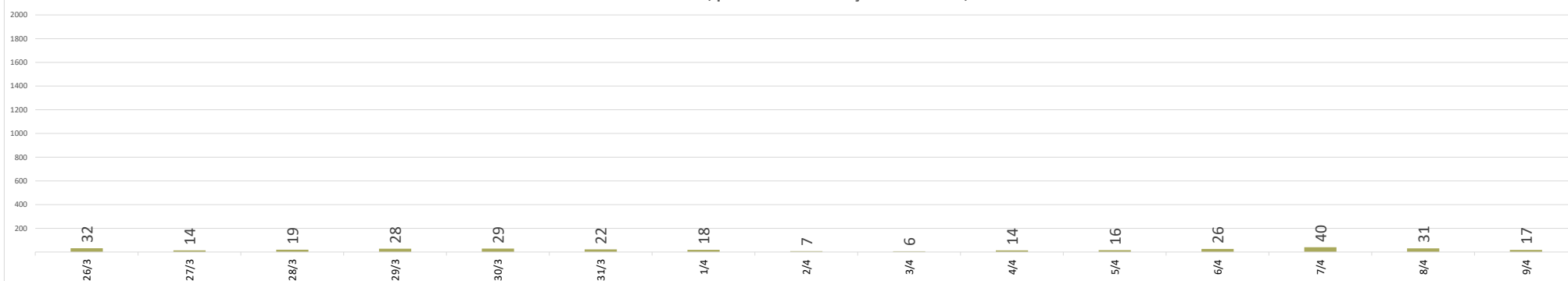
Óbitos confirmados por COVID-19, segundo data de ocorrência, no interior do Amazonas, nos últimos 15 dias



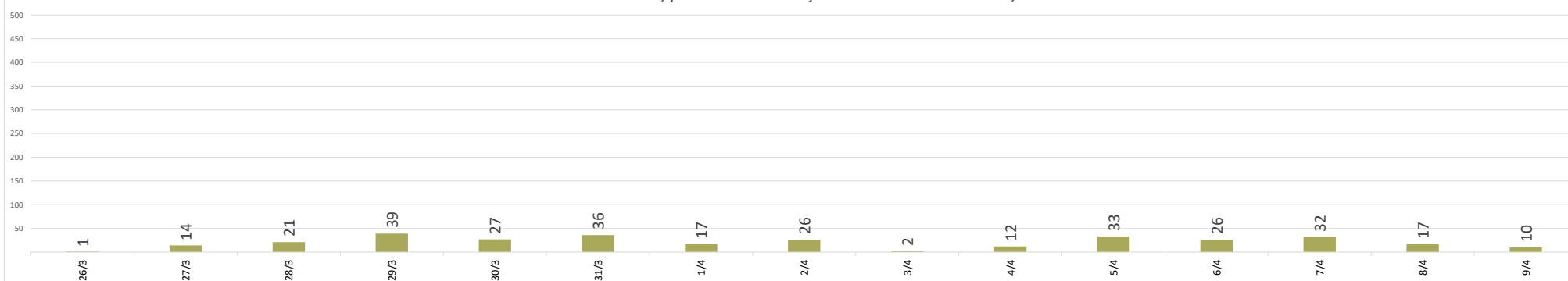
Casos confirmados de COVID-19, por data da notificação no Estado do Amazonas, nos últimos 15 dias

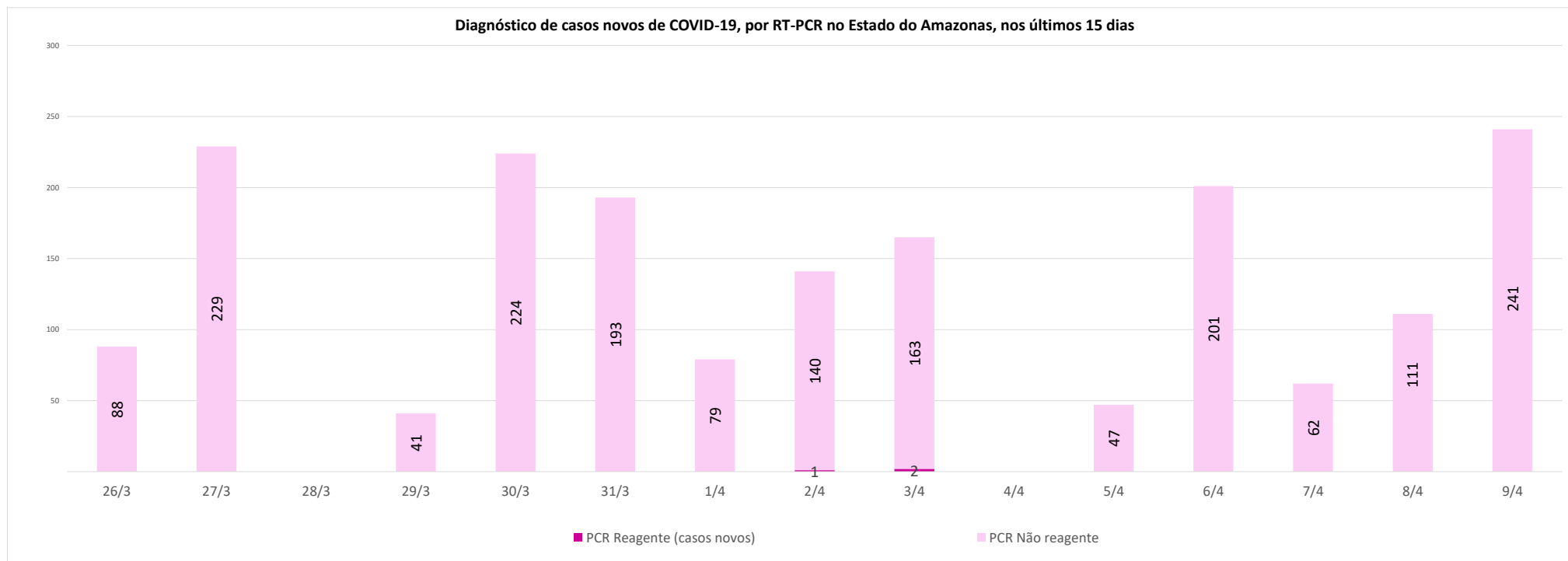


Casos confirmados de COVID-19, por data da notificação em Manaus, nos últimos 15 dias

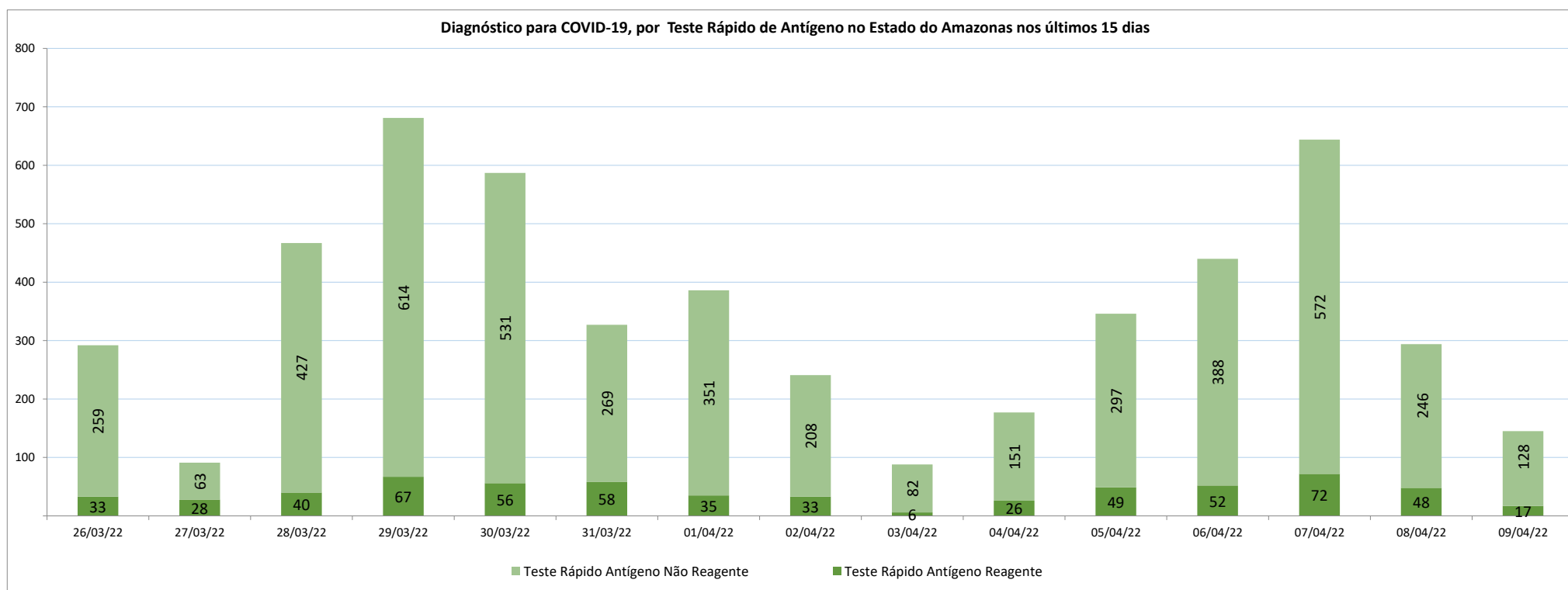


Casos confirmados de COVID-19, por data da notificação no Interior do Amazonas, nos últimos 15 dias





Para acessar a série histórica completa acesse: https://www.fvs.am.gov.br/indicadorSalaSituacao_view/62/2



Para acessar a série histórica completa acesse: https://www.fvs.am.gov.br/indicadorSalaSituacao_view/62/2

NOTA:

(1) – Caso confirmado: Caso de síndrome gripal ou síndrome respiratória aguda grave associado à anosmia (disfunção olfativa) ou ageusia (disfunção gustatória) aguda sem outra causa progressiva, que se enquadre nos critérios clínico, clínico-epidemiológico, clínico-imagem ou laboratorial.

(2) – Casos recuperados: Pacientes que tiveram confirmação diagnóstica e saíram do período de isolamento domiciliar ou internação hospitalar. Excluem-se deste cálculo pessoas em isolamento domiciliar, internados e óbitos. Do total de 581641 casos confirmados, 567144 são recuperados e 337 casos em acompanhamento.

(3) – Óbitos Reclassificados: Óbitos por SRAG não especificados que estavam em investigação e foram encerrados na data de publicações do Boletim com confirmação para o COVID-19, conforme os novos critérios do Ministério da Saúde. Dos 654 óbitos ocorridos nos meses de Abril e Maio em investigação pela SEMSA Manaus, 345 foram reclassificados até a data de hoje.

(4) - **Covid-19 Causa Primária:** Internações que ocorreram em função da covid-19.

Covid-19 Causa Secundária: Internação ocorreu por outras patologias e a covid-19 foi diagnosticada através de protocolo de triagem.

(5) - De 0 novas internações, 0 pacientes foram internados por outras patologias sendo diagnosticados com covid-19 pelo protocolo de triagem.

(6) – Reforçando o compromisso com a transparência dos dados da COVID-19 no Estado do Amazonas, realizamos alterações no gráfico de óbitos com a finalidade de dar mais clareza aos dados divulgados pela FVS.

O gráfico óbitos por Covid-19 mostra todos os óbitos por COVID-19 na data da ocorrência, classificando-os em: (i) vermelho: óbitos que ocorreram nas últimas 24h que já apresentavam confirmação para COVID-19; (ii) rosa: óbitos que estavam em investigação e que tiveram sua confirmação para COVID-19 após 24 h da ocorrência do óbito; (iii) roxo: óbitos que estavam com diagnóstico para SRAG não especificado e que tiveram sua confirmação para COVID-19 após reclassificados pela SEMSA Manaus.

A evolução temporal dos óbitos por data de ocorrência, encontra-se disponível também no painel de monitoramento de séries temporais no endereço eletrônico http://www.fvs.am.gov.br/indicadorSalaSituacao_view/69/2, bem como a base de dados individualizada de SRAG atualizada semanalmente.

(7) - Todos os dados divulgados neste boletim, referentes ao município de Manaus, são publicados no site <https://covid19.manaus.am.gov.br/>

(8) – As secretarias municipais de saúde não funcionam aos finais de semana, portanto, os dados emitidos no boletim diário nos finais de semana são parciais e sujeito a alterações, que serão atualizadas no primeiro dia útil seguinte.

(9) - O cabeçalho do boletim diário será colorido de acordo com a fase atual do Risco Epidemiológico da COVID-19 no estado do Amazonas. O Estado está em risco Muito Baixo (fase Verde).

Monitoramento de COVID-19 em indígenas no Amazonashttp://www.fvs.am.gov.br/indicadorSalaSituacao_view/63/2**Monitoramento do perfil epidemiológico da COVID-19 no Estado do Amazonas**http://www.fvs.am.gov.br/indicadorSalaSituacao_view/60/2**Monitoramento da realização de exames para identificação do Coronavírus**http://www.fvs.am.gov.br/indicadorSalaSituacao_view/62/2**Fonte:**

As fontes de dados consultadas foram o Sistema de Informação da Vigilância Epidemiológica da Gripe (SIVEP-Gripe); Gerenciador de Ambiente Laboratorial (GAL); dados do e-SUS notifica; Formulário de Notificação Diária dos Municípios (Google Forms); RedCap Ministério da Saúde; RedCap da Fundação de Vigilância em Saúde do Amazonas; Secretaria Municipal de Limpeza Urbana (SEMULSP); Sistema de Informação sobre Mortalidade (SIM); Centro de Informações Estratégicas em Vigilância em Saúde do Amazonas (CIEVS/FVS-AM); Coordenação Estadual de Controle de Infecção em Serviços de Saúde (CECISS); Secretaria Especial de Saúde Indígena (SESAI/MS); Complexo Regulador /SISTER.

NOTA: ESTE BOLETIM É FECHADO DIARIAMENTE AS 10:00 AS INFORMAÇÕES PODEM DIVERGIR DAS INFORMAÇÕES DIVULGADAS POSTERIORMENTE PELOS MUNICÍPIOS

DADOS PRELIMINARES SUJEITOS A REVISÃO.

Av. Torquato Tapajós, 4010 - Colônia Santo Antônio
Fone: (92) 3182 - 8550 / 3182 - 8551
Manaus-AM-CEP 69093-018 / CNPJ: 07.141.411/0001-46
Site: www.fvs.am.gov.br
E-mail: dipre@fvs.am.gov.br

Fundação de
Vigilância em
Saúde do Amazonas
Dra. Rosimary Costa Pinto

